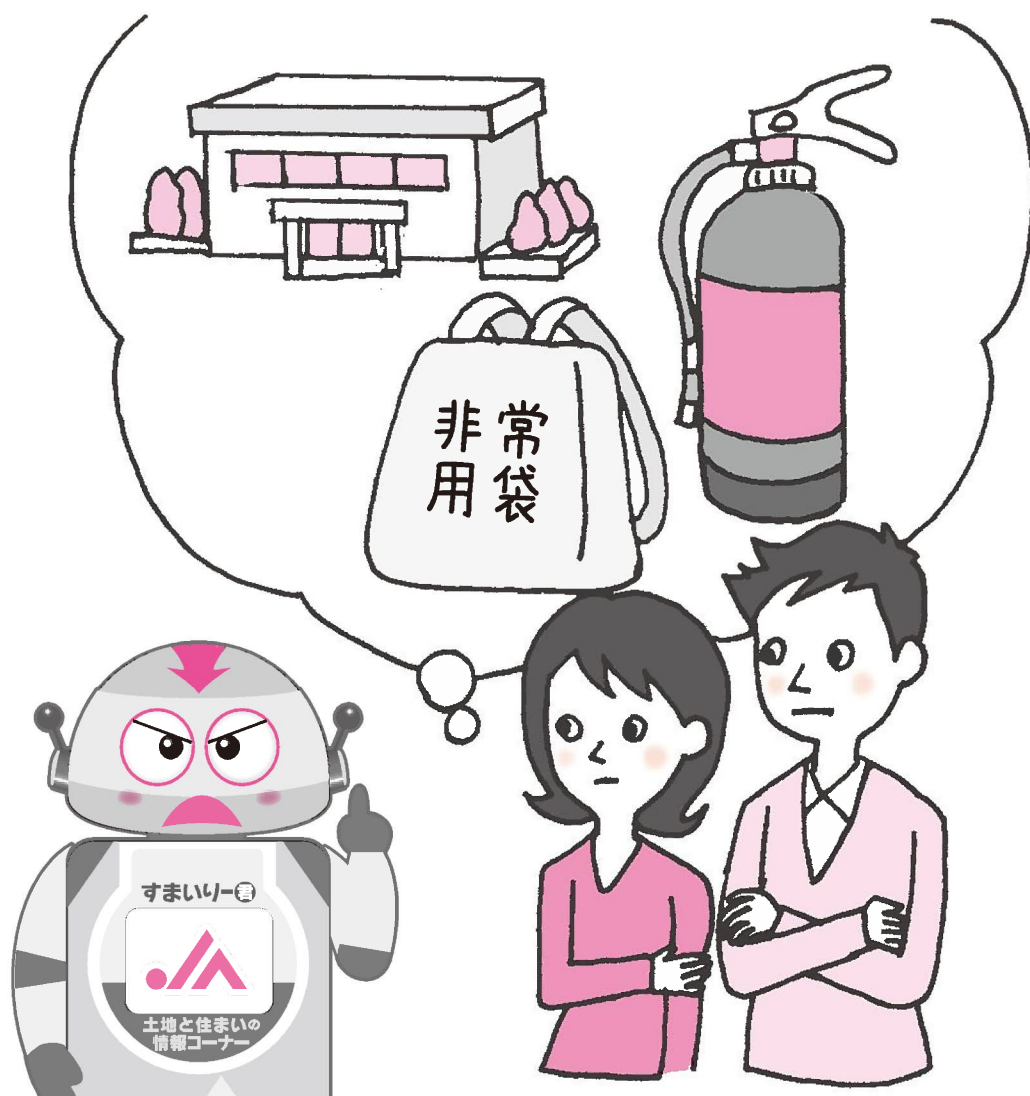


# 災害・緊急時に備えて

災害はいつ発生してもおかしくありません。  
自身の不注意で火災などが起こることもあります。  
もしもの時に適切な行動ができれば、被害の拡大を防ぐことができます。  
自分と大切な家族の命を守るためにもしっかりと準備しておきましょう。



## 警戒宣言発令後の行動

### ■ 自宅にいるとき

- テレビ・ラジオなどで情報確認。
- 火の始末。
- 貯水。(消火用、飲み水用)
- 身軽な服装に着替える。
- 非常時持ち出し品の確認。
- 子供を学校などに迎えに行く。

## 警戒宣言時の主なライフライン

<b>電気</b> 使用できます。
<b>ガス</b> 使用できます。 (使用するときはガス器具から離れないようにしてください)
<b>水道</b> 使用できます。
<b>電話</b> 通話する人が増えると通話規制がとられます。 安否などの連絡として、災害用伝言ダイヤル「171」があります。
<b>バス(※)</b> 市バスなどでは、付近の安全な所まで走行し、運転は中止されます。
<b>鉄道(※)</b> 地下鉄、JR、名鉄、近鉄などでは、最寄りの安全な駅に停車し、運行は中止されます。
<b>道路</b> 避難路と緊急輸送路確保のため交通規制がされます。
<b>小規模小売店</b> 一部の店を除き、できる限り営業を続けます。
<b>デパート</b> お客様の安全を保つため、原則として営業が停止されます。
<b>銀行</b> 窓口業務は原則として営業が停止されます。一部の銀行ATMは使用可能です。
<b>病院</b> 急患を除き外来診察は中止されます。
<b>学校・幼稚園</b> 閉校・閉園されます。生徒・園児は原則として集団下校など帰宅するか保護者に引き渡されます。

※「警戒宣言」が発令された場合、交通機関は運行停止します。交通機関運行中に、できるだけ自宅近くまでもどるよう努めましょう。

## 避難所一覧

所在学区	避難所名	所在地	電話番号
鳴海	鳴海小学校	鳴海町矢切98	623-0070
	鳴海コミュニティセンター	鳴海町城22-1	623-6007
	緑生涯学習センター	鳴海町本町54	621-9121
	米町集会所	鳴海町上汐田60-1	電話なし
相原	相原小学校	若田一丁目301	621-1321
	鳴海中学校	六田二丁目96	621-5371
	相原コミュニティセンター	若田二丁目1102	629-3388
	緑スポーツセンター	相原郷一丁目2901	891-7775
滝ノ水	滝ノ水小学校	滝ノ水一丁目1901	891-5002
	滝ノ水コミュニティセンター	滝ノ水一丁目1501	895-7795
小坂	小坂小学校	小坂一丁目1001-2	878-7990
	小坂コミュニティセンター	小坂2-2006	876-1101
	滝ノ水中学校	滝ノ水三丁目602	895-7001
旭出	旭出小学校	旭出一丁目101	895-2105
	緑高等学校	旭出一丁目1104	895-0461
	旭出コミュニティセンター	鹿山一丁目54	891-1710
片平	片平小学校	鳴海町片平18	891-4552
	千鳥丘中学校	鳴海町山ノ神108	891-8601
浦里	浦里小学校	浦里一丁目77	892-7610
	浦里コミュニティセンター	浦里一丁目67	892-1866
緑	緑小学校	鳴海町前之輪24	623-1881
	緑コミュニティセンター	鳴海町前之輪106	623-9600
平子	平子小学校	平子が丘236	622-1331
	左京山中学校	左京山1407	621-2818
	平子コミュニティセンター	菅根二丁目36	623-6676
	鳴海高校	左京山801	623-3001
鳴海東部	鳴海東部小学校	平手北二丁目901	876-0320
	鳴海東部コミュニティセンター	平手南一丁目203	876-5014
常安	常安小学校	乗鞍一丁目2101	878-5281
	常安コミュニティセンター	乗鞍3-12	878-7300
大清水	大清水小学校	大清水西901	877-5491
	鎌倉台中学校	鎌倉台二丁目402	625-0321
	大清水コミュニティセンター	砂田2丁目801	878-9278
徳重	徳重小学校	徳重二丁目801	877-3885
	扇台中学校	徳重一丁目1201	876-6201
	徳重コミュニティセンター	徳重二丁目401	878-0006
	徳重地区会館	元徳重一丁目401	878-2055
神の倉	神の倉小学校	神の倉二丁目198	876-5453
	神の倉中学校	白土1201	878-6007
	天理教愛知大教会	東神ノ倉2-2401	876-0478
東丘	東丘小学校	鳴海町有松裏9	621-7181
	東陵中学校	鳴海町細根100-1	623-9777
	東丘コミュニティセンター	鳴海町有松裏200	624-2006
太子	太子小学校	太子二丁目242	623-2775
	太子コミュニティセンター	姥子山三丁目1604	625-6363
鳴子	鳴子小学校	鳴子町2-69	892-3201
	鳴子台中学校	鳴子町3-40	896-7225
	鳴子コミュニティセンター	鳴子町2-70	892-2840
長根台	長根台小学校	古鳴海二丁目161-1	891-8801
	長根台コミュニティセンター	鳴海町池上98-6	891-6822
	古鳴海公会堂	鳴海町上ノ山6	電話なし
戸笠	戸笠小学校	相川三丁目60	876-2294
	戸笠コミュニティセンター	相川三丁目101	877-6720
有松	有松小学校	有松2803	621-1071
	有松中学校	有松町桶狭間高根39-83	623-2727
	有松コミュニティセンター	有松3052	799-7077
桶狭間	桶狭間小学校	桶狭間巻山1908	623-3689
南陵	南陵小学校	桶狭間森前1348	623-6381
	大高小学校	大高台3-2601	623-3151
	大高地域コミュニティセンター	大高町字門田46-1	613-7333
大高北	大高学区集会所	大高台三丁目2301	電話なし
	大高北小学校	大高町字町屋川1	621-6241
	青少年宿泊センター	大高町字壘池4-6	624-4401
大高南	大高南小学校	南大高一丁目1004	622-2770
	大高中学校	森の里一丁目107	623-1557
	大高南コミュニティセンター	森の里一丁目94	624-1800
黒石	黒石小学校	黒沢台二丁目1533	876-5131
	黒石コミュニティセンター	鳴海町神沢11	876-3441
桃山	桃山小学校	桃山四丁目327	876-7811
	神沢中学校	神沢二丁目1201	876-0830
	桃山コミュニティセンター	桃山二丁目96	877-6722
熊の前	熊の前小学校	亀が洞一丁目901	878-1600
	熊の前コミュニティセンター	藤塚一丁目608-2	876-7545

※ご自身がお住まいの地区の避難所は広報なごやなどで今一度ご確認ください。

## 非常時の備え

- 最寄りの避難場所を確認しておきましょう。
- 非常食、懐中電灯、ラジオなどを非常用持ち出し袋に準備しておきましょう。
- 万が一の災害対策として、保険関係の更新手続きも確認しておきましょう。

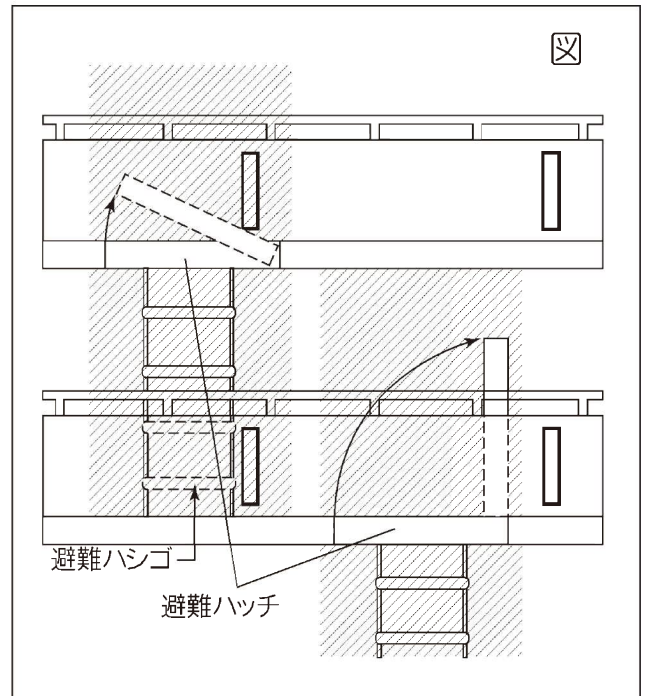


## 避難ハッチ

⚠️ **警告** ※該当しない住宅もあります。

建物のベランダ部分や通路などに避難ハッチが設置されている共同住宅があります。災害時に階下もしくは階上へ避難できるよう、常時使用できる状態にしておいてください。

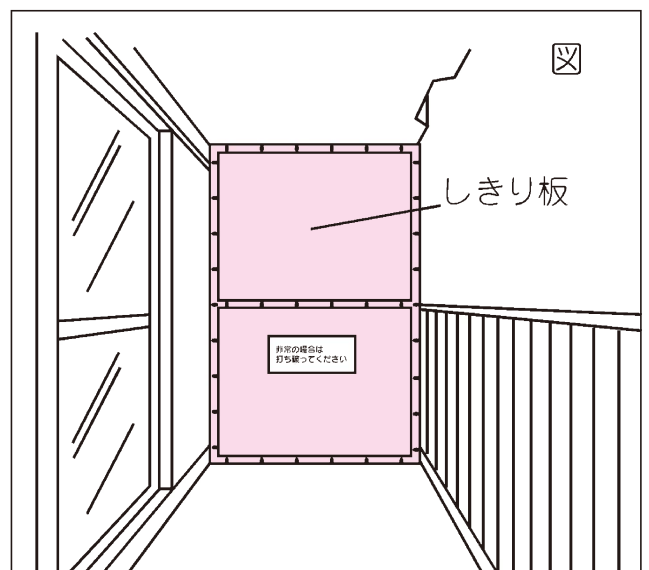
- 1 図の斜線部分に物を置かないでください。
- 2 避難ハッチやその周辺に水を流さないでください。ハッチがサビついて使用できなくなるばかりか流した水が下のベランダへ水漏れしますのでご注意ください。



## 避難ボード(しきり板)

⚠️ **注意** ※該当しない住宅もあります。

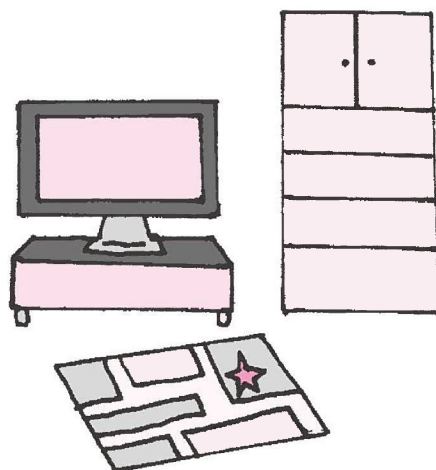
ベランダなどに設置されているしきり板(図)は、**緊急時に隣室へ避難**できるよう突き破れる仕組みになっています。そのため、しきり板付近に物を置かれますと避難の妨げになるため物を置かないでください。



## 地震に備えて

### ■日常生活での備え ⚠️(注意)

- 家具やテレビなどの転倒防止対策をしましょう。  
また背の高い家具の上に重たいものをのせたり、不安定な置き方をしないでください。
- 家族で「いざ」という時の集合場所や連絡手段を決めておきましょう。



### ■地震発生時の注意事項 ⚠️(注意)

- ガスを使用している場合は、すぐにガスを消して元栓も必ず閉めてください。
- ストーブなどの暖房器具の使用を止めてください。
- 窓・ドアなどを開き、地震が完全におさまるまでテーブルなどの下に入って避難してください。  
あわてて飛び出すことは危険です。
- ラジオなどをつけて、余震情報、延焼、避難勧告など正確な情報を知るようにしましょう。

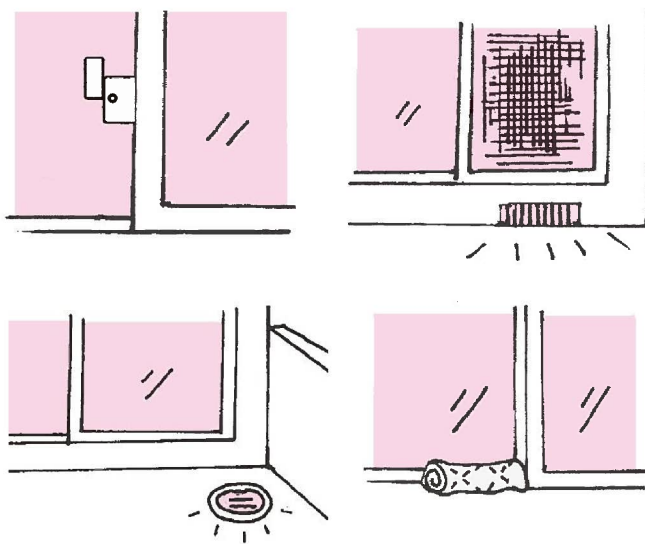


## 台風(暴風雨)に備えて

### ■台風通過前の注意事項 ⚠️(注意)

台風情報に注意して、あらかじめ下記の対策を行ってください。

- 窓を閉めてクレセント(フックカギ)を掛けてください。
- 風でアミ戸やバルコニーに置いた物が隣家などに飛んで行かないように、屋外の片づけをしてください。
- ベランダの排水口がつまり、水があふれ階下や隣室へ漏水することがよくあります。台風前に排水口の清掃を行ってください。
- サッシのすき間から雨水が吹き込み階下へ流れる場合がありますので、ビニールテープ、雑巾などですき間をふさいでください。



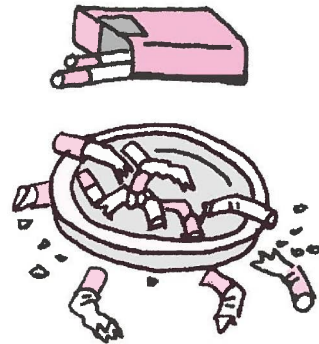
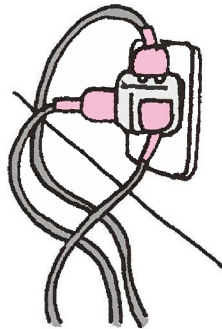
## 火災

## ■防火のチェックポイント ⚠️(注意)

火事はほとんどが不注意によって起こります。ほんの小さな火の不始末が、大きな災害の元になることを忘れず、以下のようなことにご注意ください。

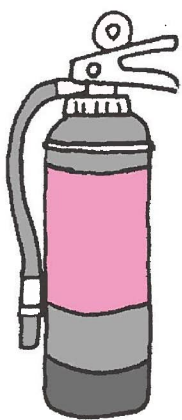
- タバコの吸いがらの始末に注意しましょう。
- ガスコンロ
  - 1.使用中は必ず換気をして、その場所を離れる時は、必ず火を消してください。
  - 2.ガス台の付近は整理整頓し、燃えやすいものは置かないでください。
  - 3.使用していないガスコックには必ずキャップをはめてください。
  - 4.使用時以外は必ず元栓を閉めてください。
- タコ足配線は、火災の原因になりますので、絶対にしないでください。

グラグラ～



## 消火器の使い方

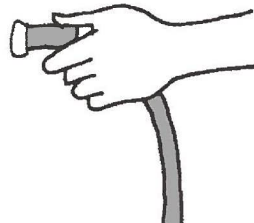
消火器は、いざという時に使用できるように使い方を覚えておきましょう。



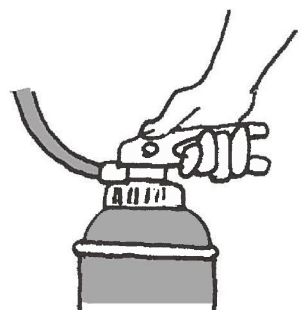
1.安全ピンを引き抜く



2.ホースまたはノズルを火元に向ける



3.レバーを強く握る



※種類により使い方が異なります。※あらかじめ銘板の使用説明をお読みください。

## 油鍋に火が移った時

- 濡らしたシーツを手前からかぶせます。
- 消火器を使用する時は、油が飛び散って火傷をしないように離れて(3m程度)かけてください。
- 火を消したら直ちにガス栓を閉めてください。



## 床が燃えている時

- 粉末消火器は手前から火元へ向かってかけます。強化液消火器は上部から炎を包み込むようにかけてください。
- 平面の火災は、毛布や布団、水をたっぷり含ませたシーツでも効果があります。



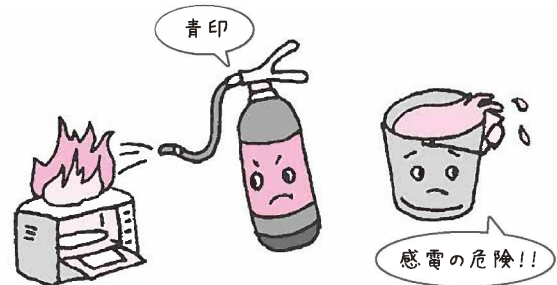
## 石油ストーブが燃えている

- 倒れたストーブは引き起こし、周囲にある燃えやすい物は取り除きます。
- 消火器をストーブの芯めがけて真上からかけます。
- 毛布やふとんで火を包み込むようにかぶせ、水をかけます。



## 電化製品が燃えている

- コンセントからプラグを抜くか、配電盤のブレーカーを切ります。
- 感電する恐れがあるので水は使用せず、消火器をご使用ください。



## 紙ふすまが燃えている

- バケツの水を半円を描く様に炎の上部からまく。
- 粉末消火器は火元の方からかけます。強化液消火器は上部から炎を包み込むようにかけてください。
- 表と同時に裏も燃え上がるので、必ず裏も消火ができたか確認してください。



## 電気ゴタツが燃えている

- コンセントからプラグを抜くか、配電盤のブレーカーを切ります。
- 布団の上から水をかけて火の勢いを押さえる。
- 布団を外し消火器で火を完全に消してください。



布団をはずして消火器で完全に消す